

Государственное бюджетное дошкольное образовательное учреждение детский сад № 42  
компенсирующего вида Колпинского района Санкт-Петербурга

**«ПРИНЯТО»**

Общим собранием работников  
ГБДОУ детского сада № 42  
Колпинского района Санкт-Петербурга Протокол  
№ 1 от 04.04.2022 г.

**«УТВЕРЖДЕНО»**

Заведующий

Хрущева Н.Н.

Приказ № 62 -ОД от 04.04.2022 г.



## **ОТЧЕТ О РЕЗУЛЬТАТАХ САМООБСЛЕДОВАНИЯ**

Государственное бюджетное дошкольное образовательное  
учреждение детский сад № 42 компенсирующего вида  
Колпинского района Санкт-Петербурга  
за 2021 календарный год

Санкт-Петербург  
2022 г.

**Отчет о результатах самообследования предоставляется в целях реализации Приказа Министерства образования и науки Российской Федерации от 14 июня 2013 г. № 462 «Об утверждении порядка проведения самообследования образовательной организацией», Приказа Министерства образования и науки Российской Федерации от 14 декабря 2017 г. № 1218 «О внесении изменений в Порядок проведения самообследования образовательной организацией»**

Цель настоящего отчёта - обеспечение информационной основы для организации диалога и согласования интересов всех участников образовательного процесса, информирование общественности, прежде всего родителей (законных представителей) об образовательной деятельности, основных результатах функционирования учреждения, проблемах и направлениях его развития.

Отчёт подготовлен на основе контрольно-аналитической деятельности ГБДОУ за 2021 год. В процессе подготовки отчёта были проведены оценка образовательной деятельности, системы управления ГБДОУ, содержания и качества подготовки воспитанников, организация коррекционно-образовательного процесса, анализ движения воспитанников, качества кадрового, учебно-методического, библиотечно-информационного обеспечения, материально-технической базы, функционирования внутренней системы оценки качества образования, анализ показателей деятельности ГБДОУ.

## **АНАЛИТИЧЕСКАЯ ЧАСТЬ**

Полное наименование дошкольного образовательного учреждения в соответствии с Уставом: Государственное бюджетное дошкольное образовательное учреждение детский сад № 42 компенсирующего вида Колпинского района Санкт-Петербурга

Юридический адрес:

196657, Санкт-Петербург, г. Колпино, Металлургов ул., д. 7, лит. А.

Общая характеристика ДОУ

Год ввода в эксплуатацию -1975.

Проектная мощность - 220 человек.

Наполняемость групп:

<b>Группа</b>	<b>Возраст</b>	<b>Количество групп</b>	<b>Количество детей в группах</b>
<b>1 младшая группа</b> с нарушением зрения № 1	от 2-х до 3-х лет	1	7
<b>2 младшая группа</b> с нарушением зрения № 4	от 3-х до 4-х лет	1	12
<b>Средняя группа</b> с нарушением зрения № 5	от 4-х до 5-и лет	1	18
<b>Старшая группа</b> с нарушением зрения № 10 с нарушением речи № 2,9	от 5-и до 6-и лет	4	49
<b>Подготовительная группа</b> с нарушением зрения № 6 с нарушением речи № 3,7,8	от 6-и до 7-и лет	3	61
СРП	От 0 до 3-х	1	2
<b>Итого</b>		<b>11</b>	<b>149</b>

Общая численность детей составляет – 149 детей.

Численность воспитанников ДОО с каждым годом сохраняется, что указывает на востребованность услуги реализации по адаптированным общеобразовательным программам для детей с ограниченными возможностями здоровья.

Контингент групп формируется в соответствии с возрастом воспитанников и направленностью групп.

Дошкольное учреждение работает по режиму 5-дневной рабочей недели с 12-часовым пребыванием детей с 7.00 ч. до 19.00 ч.

Выходные: суббота, воскресенье, праздничные дни.

Непосредственное управление детским садом осуществляет заведующий.

ДОО полностью укомплектовано педагогическим, медицинским и обслуживающим персоналом.

### **Структура образовательного учреждения и система его управления.**

**Цель (миссия ОУ):** основной целью деятельности является организация предоставления общедоступного и бесплатного дошкольного образования по программе: Образовательная программа дошкольного образования, адаптированная для обучающихся с ограниченными возможностями здоровья (с тяжелыми нарушениями речи, для слабовидящих, для детей с амблиопией и/или с косоглазием) ГБДОУ детского сада № 42 Колпинского района СПб

дополнительное образование, присмотр и уход за детьми.

**Основные задачи:** осуществление обучения, воспитания в интересах личности, общества, государств; обеспечение охраны жизни и укрепление здоровья; создание благоприятных условий для разностороннего развития личности, в том числе возможность удовлетворения потребностей ребенка в самообразовании и получении дополнительного образования, обеспечение присмотра и ухода.

#### **Управленческая структура ДОО**

Управление дошкольным учреждением осуществляется в соответствии с действующим законодательством Российской Федерации об образовании и Уставом ДОО на принципах единоначалия и коллегиальности.

Руководство деятельностью ОУ осуществляет заведующий ОУ, назначенный Администрацией Колпинского района в порядке, установленном Правительством Санкт-Петербурга.

Коллегиальными органами управления ОУ являются:

Общее собрание работников ОУ

Совет Образовательного учреждения

Педагогический совет ОУ

В целях учета мнения родителей (законных представителей) воспитанников и педагогических работников по вопросам управления ОУ и при принятии ОУ локальных нормативных актов, затрагивающих их права и законные интересы, по инициативе родителей (законных представителей) воспитанников и педагогических работников в ОУ: создается совет родителей (законных представителей) воспитанников; могут действовать профессиональные союзы работников ОУ.

#### **Условия осуществления образовательного процесса**

Для организации предметно-образовательной среды в ДОО имеется:

музыкальный зал (пианино, музыкальный центр, наборы детских музыкальных инструментов, ширмы для театров);

спортивный зал (спортивное оборудование, гимнастические стенки, маты, оборудование ТИСа);

кабинеты специалистов оснащены дидактическим и развивающим материалом, групповые помещения (10 помещений), прогулочные участки, оснащённые игровым оборудованием.

С целью использования информационно-коммуникативных технологий и более эффективного наглядного сопровождения образовательной деятельности, в ДОУ используются следующие технические средства (ТСО):

- Ноутбук- 7
- Мультимедийный проектор-6
- Магнитофон / музыкальный центр -14
- Телевизор 1
- DVD - проигрыватель 1
- Экран для мультимедиа 6
- Интерактивный стол 1
- Интерактивная доска 5
- Интерактивная доска Колибри-1
- Сенсорная панель 1

Все кабинеты эстетично оформлены. При создании образовательной среды воспитатели учитывают возрастные, индивидуальные особенности детей своей группы. Содержание предметно-развивающей среды групп постепенно обновляется и пополняется современным игровым и развивающим оборудованием и материалами. Предметная среда всех помещений оптимально насыщена, выдержана мера «необходимого и достаточного» для каждого вида деятельности, представляет собой «поисковое поле» для ребенка, стимулирующее процесс его развития и саморазвития, социализации и коррекции. В ДОУ не только уютно, красиво, удобно и комфортно детям. Созданная образовательная среда открывает нашим воспитанникам весь спектр возможностей, направляет усилия детей на эффективное использование отдельных ее элементов.

В кабинете зам. зав. УВР, на группах имеются библиотеки детской и методической литературы. Каждая группа ДОУ оснащена дидактическим развивающим материалом, игрушками, соответствующими возрасту. В работе с детьми используются современные технические средства: музыкальные центры, мультимедийное оборудование.

В ДОУ обеспечена безопасность жизни и деятельности воспитанников: территория учреждения ограждена забором, на входе на территорию ДОУ установлено видеонаблюдение, по периметру здания также установлены видеорекамеры, вход в ДОУ оснащен домофоном, имеется КТС (кнопкой тревожной сигнализации), АПС (автоматическая пожарная сигнализация)

Одна из главных задач ДОУ - обеспечение его квалифицированными специалистами, повышение профессионального мастерства сотрудников. В ДОУ созданы оптимальные условия для профессионального роста, основанные на принципах плановости, доступности, наглядности, стабилизации и поисков методов, средств повышения педагогического мастерства.

### **Возраст педагогических сотрудников**

20 – 29 лет	30 – 39 лет	40 – 49 лет	50 – 59 лет	Старше 60
2/5%	9/20%	13/36%	10/23%	7/15%

### Стаж педагогических работников:

Учебный год	Стаж до 5 лет	5-10 лет	10-20 лет	Больше 20 лет
2019	2/1%	5/14%	7/20%	24/67%
2020	3/7%	8/21%	7/18%	21/54%
2021	3/7%	8/19%	8/19%	22/55%

### Категория педагогических сотрудников

	2019	2020	2021
Высшая кв. категория	26/ 68%	27/70%	30/73%
Первая кв. категория	4/16%	5/13%	6/15%
Не имеют категории	6/16%	6/15%	5/12%
«Отличники народного образования»	3/8%	3/8%	3/7%

Большинство из педагогов имеют высокий образовательный и профессиональный ценз.

-Было 5 заявлений на повышение кв. категории:

-Первая квалификационная категория – 2 педагога (учитель-логопед Каленская А.В., учитель-логопед Чумак О.А.)

-Высшая квалификационная категория- 3 педагога – воспитатель Михайлова И.С., Чинакаева Е.С., учитель-логопед Березина Н.В.

-Без квалификационной категории – 6 педагогов (маленький стаж) – Васильева Д.С. д\о (воспитатель), Башкирова С.С. (музыкальный руководитель), Арбузова А.Г.-учитель-дефектолог(д\о), Лойко П.А.-учитель-дефектолог.

Было подано 1 заявление на соответствие должностей: Миргалиева Н.И.-воспитатель.

Более 45% педагогов году представляли свой опыт работ, участвовали в различных конкурсах и т.д. В процессе обучения на курсах повышения квалификации и благодаря проведению методических мероприятий в ДОУ удалось повысить уровень практической деятельности воспитателей. План переподготовки и аттестации педагогических кадров имеется и является составной частью годового плана.

### Участие педагогов ДОУ в районных, городских мероприятиях

Уровень	Форма мероприятия, название	Место срок проведения	Ф.И.О педагогов ДОУ принимавших участие в качестве докладчика
Межрайонный	Научно-практический семинар «Накопление чувственного опыта у детей с особыми образовательными потребностями посредством включения специально организованного пространства»,	14.12.21	Хрущева Наталья Николаевна, заведующий; Антипова Эльмира Денисовна, педагог-психолог; Минина Юлия Александровна, музыкальный руководитель,

	<p>Всероссийская научно-практическая онлайн конференция «Я в мир удивительный этот пришел...». День второй</p> <p>«Предметно-пространственная организация для коррекции познавательной деятельности дошкольников с нарушением зрения»</p> <p><b>Обогащение эмоционально-чувственного опыта в условиях большого пространства средствами теневого театра</b></p>	<p>26 03.2021, онлайн</p>	<p>Учитель-дефектолог Перфильева М.С., воспитатель Чинакаева Е.С. Учитель-логопед Съемщикова Л.А. Учитель-дефектолог Дорохова Е.А.</p>
--	--	---------------------------	--

#### Участие педагогов в конкурсах 2021 год

Уровень конкурса	Название конкурса, фестиваля	Участник (Ф.И.О. должность)	Результат (место, диплом, сертификат, грамота и др.)
Районный	Районный этап городского Конкурса методических материалов (среди педагогов) по предупреждению детского дорожно-транспортного травматизма среди детей дошкольного и школьного		2-е место  2-е место
Районный			
Городской			
Всероссийский	<b>Городской конкурс дидактических материалов тифлопедагогов «ИРИС-инновации, развитие, исследование, сотрудничество»</b>		
	Акимова Наталья Леонидовна Воспитатель	Номинация 3 «Разработка занятия педагога ДОУ»: Подноминация 1 НОД, организованная образовательная деятельность.	Победитель
	Дорохова Елена Анатольевна, учитель-дефектолог – Медведева Юлия	Номинация 3 «Разработка коррекционного занятия».	Победитель

	Александровна, воспитатель	Подноминация 1 «НОД, организованная образовательная деятельность».	
	Антипова Эльмира Денисовна	Номинация 5 «Методическая разработка по обеспечению образовательного процесса» (ДОУ)	Победитель
	Лойко Полина Александровна учитель-дефектолог	Номинация 2 «Разработка коррекционного занятия».	Лауреат II место
	Ярцева Юлия Владимировна Учитель – логопед Хрущева Наталья Николаевна Заведующий ГБДОУ	Номинация: №3 под.2 Разработка занятия педагога ДОУ; Сценарий праздника	Лауреат II место

Педагоги ДОУ имеют разработанные рабочие программы. Годовой план составляется в соответствии со спецификой детского сада, результатами внутреннего мониторинга и с учетом профессионального уровня педагогического коллектива.

В годовом плане работы ДОУ определены: мероприятия по совершенствованию образовательной деятельности в ДОУ; система методической поддержки профессионального роста педагогов; формирование инновационного опыта работы педагогов.

#### **Выводы:**

1. Условия, создаваемые администрацией ДОУ, способствуют творческому росту педагога, формируют у них мотивацию к саморазвитию, профессионализму.
2. Педагогический коллектив стабильный, работоспособный, сплочённый. Все педагоги имеют высшее или среднее специальное образование, квалификацию и опыт работы, кадровые условия для реализации АООП ДОО соответствуют требованиям ФГОС ДО на достаточно хорошем уровне. Педагоги постоянно повышают свою квалификацию, изучают методическую литературу, участвуют в районных методических объединениях, проблемных группах, в открытых мероприятиях различной направленности.

#### **Перспективы:**

- обеспечить возможность участия в новых моделях системы повышения квалификации (дистанционной, сетевой) педагогических кадров ДОУ;
- создать условия для развития информационной культуры педагогов, готовых решать новые педагогические задачи с опорой на ИКТ.

Педагоги инициируют участие детей в фестивалях и конкурсах детского творчества

#### Учебно-педагогическая деятельность:

Основной деятельностью учреждения является реализация:

- Образовательная программа дошкольного образования, адаптированная для обучающихся с ограниченными возможностями здоровья (с тяжелыми нарушениями речи, для слабовидящих, для детей с амблиопией и/или с косоглазием) ГБДОУ детского сада № 42 Колпинского района СПб  
дополнительное образование, присмотр и уход за детьми.

Исходя из принципов ФГОС, в Программе учитываются индивидуальные особенности и потребности детей ограниченными возможностями здоровья, связанными с состоянием их здоровья и определяющие особые условия получения образования и индивидуальные потребности. А также учитывается возможность освоения ребенком с ограниченными возможностями здоровья Программы на разных этапах ее реализации.

Особенностью организации образовательного процесса является создание адаптивной образовательной системы, вариативной по отношению к социальному заказу, гибкой по отношению к ребенку: его потребностям, актуальным способностям и потенциальным возможностям.

### **Анализ образовательной деятельности за 2021 учебный год**

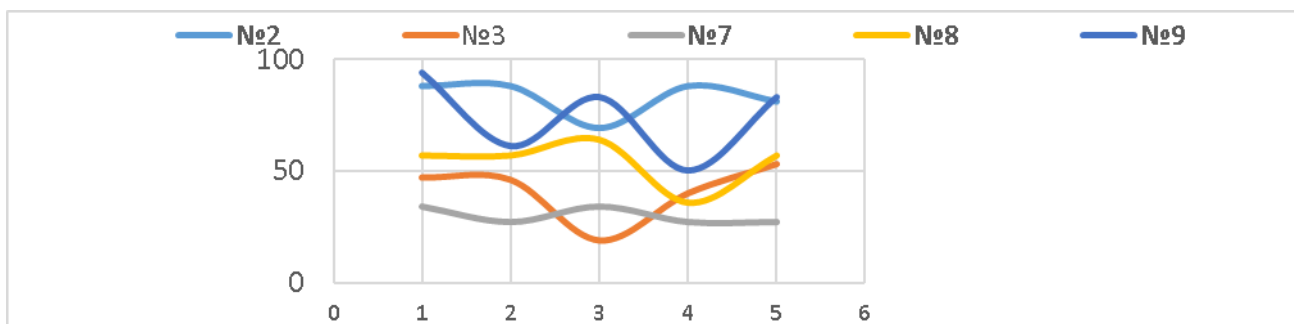
Основной деятельностью учреждения является реализация

-Адаптированной образовательной программы дошкольного образования, для детей с ограниченными возможностями здоровья (для слабовидящих, для детей с амблиопией и/или с косоглазием) ГБДОУ детского сада № 42 Колпинского района СПб

-Адаптированной образовательной программы дошкольного образования, для детей с ограниченными возможностями здоровья (для детей с тяжелыми нарушениями речи) ГБДОУ детского сада № 42 Колпинского района СПб

Особенностью организации образовательного процесса является создание адаптивной образовательной системы, вариативной по отношению к социальному заказу, гибкой по отношению к ребенку: его потребностям, актуальным способностям и потенциальным возможностям.

### **Освоение АОП ДО в группах с нарушением речи**





## Освоение АОП ДО в группах с нарушением зрения

По итогам диагностики качества образования (через реализацию образовательных областей) в группах с ТНЗ за 2020 – 2021 учебный год определены следующие процентные соотношения:

Образовательная область	Начало года			Конец года		
	Высокий уровень	Средний уровень	Низкий уровень	Высокий уровень	Средний уровень	Низкий уровень
1. Социально - коммуникативное развитие	5%	43%	52%	34%	52%	14%
2. Познавательное развитие	5%	44%	51%	21%	58%	21%
3. Речевое развитие	8%	49%	43%	30%	54%	16%
4. Художественно - эстетическое развитие	12%	40%	48%	24%	52%	24%
5. Физическое развитие	14%	59%	27%	21%	70%	9%
<b>Итого:</b>	<b>9%</b>	<b>47%</b>	<b>44%</b>	<b>26%</b>	<b>57%</b>	<b>17%</b>



Сравнительный анализ результатов усвоения образовательной программы на начало и конец 2020 - 2021 учебного года говорит о положительной динамике. У воспитанников преобладает высокий (26 %) и средний (57%) уровни усвоения программного материала. Так, количество детей с высоким уровнем освоения программы повысилось на 14 %, а низкий уровень сократился на 27 %. Таким образом, можно сделать вывод, что на конец 2020 - 2021 учебного года программа детского сада детьми с ТНЗ усвоена на средне - высоком уровне.

Вывод: Отмечено, что значительно повысилась динамика освоения по образовательным областям «Физическое развитие» и «Речевое развитие». Итоговые данные свидетельствуют об эффективности проведённой в течение года воспитательно-образовательной работы. На конец учебного года наиболее проблемными остаются образовательные области «Социально - коммуникативное развитие», «Познавательное развитие», «Художественно – эстетическое развитие», что обуславливает необходимость

планомерной работы по данным разделам и позволяет наметить годовые задачи на 2021-2022 учебный год.

### Достижения воспитанников ДОО в конкурсах и соревнованиях 2021-м году

№ п/п	Наименование конкурса, фестиваля	Личное участие Ф.И. , группа	Результат (место, диплом, грамота и др.)
1	Опорный центр профессиональной ориентации детей и подростков Колпинского района Санкт-Петербурга Результаты районного конкурса лэпбуков «Профессии моей семьи» Март 2021 г.	Группа №7	«Приз зрительских симпатий»
2	Городской конкурс творческих работ для детей дошкольного возраста с проблемами зрения «По сказкам Бр. Гримм»	Группы № 10, 9, 4	Победители

#### Анализ деятельности логопедического пункта ГБДОУ №42

Выпущено из логопедического пункта ГБДОУ № 42: 24 ребенка.

Из них, с чистой речью - 19 детей.

Со значительными улучшениями - 5 детей.

#### Анализ работы консультационного центра и службы ранней помощи за 2021 год

В 2021 году в консультационный центр обратились 14 семей. 4 из них обращались за повторными консультациями. Одна семья в процессе перешла в Службу ранней помощи.

Консультации проводились на различные темы, по индивидуальному запросу семьи.

Родителей интересовали вопросы:

- адаптации детей к детскому саду - 4
- развития речи ребёнка - 6;
- развития двигательной активности ребёнка - 4;
- развития и особенностей зрительного восприятия - 3;
- поведенческие особенности детей - 4;
- вопросы воспитания в семье - 3.

Консультации проводились учителем-дефектологом, учителем-тифлопедагогом, учителем-логопедом, педагогом-психологом.

*Для эффективной работы консультационного центра:*

- был разработан план работы консультационного центра на 2021 год;
- определен состав педагогов, оказывающих методическую, диагностическую, психолого-педагогическую и консультативную помощь;
- обеспечено информирование родителей путем размещения материалов на официальном сайте ГБДОУ №42;
- был подготовлен для фиксирования деятельности консультационного центра ДОО журнал регистрации обращений родителей (законных представителей) в консультационный центр;
- разработан информационный буклет для распространения в государственных медицинских и социальных учреждениях района.

Данная форма деятельности дошкольного учреждения позволила обеспечить консультациями родителей с учетом их запросов и потребностей.

Проведенная работа в консультационном центре в течение года позволила определить наиболее эффективные формы сотрудничества с родителями:

- обеспечение родителей необходимой информацией на печатных и электронных носителях (памятки, консультации);
- консультация родителей — индивидуальное и групповое (консультации проводятся исходя из запроса родителей и с учётом особенностей развития детей).

Во время индивидуальных консультаций родители получают рекомендации по вопросам воспитания и обучения, помощь в создании в семье развивающей среды: какие игрушки и предметы можно использовать в играх с ребенком, что можно сделать своими руками для развития познавательных процессов. Так же родители получают информацию о несложных приемах и упражнениях на развитие мелкой и общей моторики, артикуляционной гимнастики.

После проведенных консультаций родители давали положительную оценку работе консультационного центра, отмечали его важность в выработке единых требований при воспитании ребенка со стороны всех членов семьи, придавали высокое значение полученным знаниям для формирования их педагогической культуры.

В 2021 году в Устав внесены изменения: по организации Центра сопровождения детей дошкольного возраста с ограниченными возможностями здоровья в возрасте от 3 до 7 лет

Разработаны нормативно-правовые акты по организации и деятельности

Перспектива развития консультационного центра: распространение информации о работе консультационного центра, активное информирование и консультирование семей в дистанционном формате и с помощью сайта ДООУ, а также привлечение большего количества семей.

## **СРП**

В службе ранней помощи осуществлялось комплексное сопровождение трех семей с детьми в возрасте от 2 до 3 лет, имеющих ограниченные возможности здоровья.

Основные формы работы: индивидуальные занятия с дефектологом и групповые занятия с музыкальным руководителем.

Все семьи регулярно посещали службу ранней помощи, активно взаимодействовали со специалистами.

Так же в 2021 учебном году семьи участвовали в изготовлении коллажа о своих детях. Родители положительно откликнулись на данное мероприятие, с удовольствием и творчески работали вместе с ребенком.

Анализ результатов первичной и итоговой диагностик позволяет сделать вывод о том, что у всех обучающихся СРП выявлена положительная динамика в развитии. Полученные данные свидетельствуют о том, что в процессе реализации коррекционно – развивающей работы у детей расширился запас знаний и представлений об окружающем мире, повысилась речевая активность, получили развитие музыкальные и художественные способности, улучшилась двигательная координация и моторика.

Результаты опроса родителей показали, что наблюдается положительная динамика в показателях по следующим критериям, по сравнению с началом учебного года:

Улучшение функционирования ребенка в естественных жизненных ситуациях.

Повышение качества взаимодействия и отношений ребенка с родителями в семье.

Повышение компетентности родителей в вопросах развития и воспитания ребенка.

Включение ребенка в среду сверстников, расширение социальных контактов ребенка и семьи.

Таким образом, можно сделать вывод о том, что в Службе ранней помощи созданы необходимые условия для осуществления сопровождения семей с детьми с особыми

потребностями. Специалисты систематически проходят обучение в области раннего вмешательства, способны компетентно выполнять поставленные задачи, учитывают особенности и потребности каждого ребенка, применяют индивидуальный подход в работе с каждой семьей.

#### **Перспективы СРП на 2022 год**

Привлечение внимания общества и органов государственной власти к проблемам развития системы ранней помощи.

Возможность ведения семей с момента первой консультации в отделении роддомов, больниц.

Распространение необходимой, качественной информации в социальные институты.

Повышение информированности населения и заинтересованных организаций по вопросам ранней помощи детям.

Привлечение большего количества семей в службу ранней помощи.

Успехи:

Разработаны нормативно- правовые акты по организации и деятельности Службы ранней помощи и Центра сопровождения детей дошкольного возраста с ограниченными возможностями здоровья в возрасте от 3 до 7 лет

Введение в штатное расписание дополнительных специалистов (учитель-дефектолог)

#### **Оценка качества организации и проведения дополнительных образовательных услуг 2021 году, ориентируясь на запросы родительской общественности**

Наименование кружка	Педагог дополнительного образования	Результативность
«Скворушка»	Минина Ю.А.	Списочный состав группы 20 человек Занятия проводились по средам в двух подгруппах (старшие и младшие) Цель программы: формирование эстетической культуры дошкольника, и развитие эмоционально-выразительного исполнения песен, становление певческого дыхания, правильного звукообразованию и четкости дикции. Задачи программы реализованы полностью. Посещаемость детей в среднем 85%-87%
«Почемучка»	Плещакова Н.Б.	Общее количество детей, посещающих кружок «Почемучка» составила 17 детей. Дети 1-й младшей группы -4 человека. 2-й младшей группы -6 детей. Средней группы – 7 детей. Средняя посещаемость занятий: На начало года 68 %. На конец года 82%.
«ТИСА»	Парамонова Г.Н.	К концу года по результату диагностики, низкого уровня – нет, результаты детей улучшились. Методика по которой занимались дети, положительно влияет на развитие силовой выносливости и гибкости позвоночника, а также способствует улучшению мышечного корсета и формированию правильной осанки.

		Списочный состав: Посещаемость детей в течение года в среднем. Задачи программы реализованы полностью.
Волшебные ладошки»	Горская Н.А. Медведева Ю.А.	Списочный состав 48 человек. Занятия проводились 1 раз в неделю, в среднем посещаемость детей 20-22 человека. Цель данной программы: развитие творческих и коммуникативных способностей ребёнка посредством самовыражения через изготовление изделий из солёного теста. Срок реализации рабочей программы 1 год; задачи программы реализованы полностью Наши дети участвовали в конкурсах: - По сказкам братья Grimm – заняли призовое место; - В межрайонной выставке детского творчества «Новогодняя сказка» - заняли призовое место.
«Умники и умницы»	Чинакаева Е.С.	Списочный состав кружка 23 ребенка. Посещаемость в среднем 19 детей. Задачи программы реализованы полностью.

**Выводы:** дополнительные образовательные услуги в учебном году реализованы в соответствии с учебными планами. Результаты кружковой работы представлены на открытых мероприятиях внутри детского сада.

**Перспективы:** в 2023 учебном году: продолжать работу по запросам родителей кружки дополнительного образования: «ТИСА»- спортивно - физкультурной направленности, «Волшебные ладошки», «Скворушка»- художественно - эстетической направленности, «Умники и умницы», «Почемучка» - социально-педагогической направленности.

### **Взаимодействие с социальными партнерами**

ДОУ осуществляет сотрудничество с организациями Колпинского района и Санкт-Петербурга:

- ГБОУ СОШ № 467,
- ЛГУ им. А.С. Пушкина,
- ГБУЗ «ДПП № 51, ДГБ № 22
- филиал городской детской районной библиотеки,
- Информационно-методический центр Колпинского района Санкт-Петербурга,
- Центр психолого-педагогической реабилитации и коррекции Колпинского района Санкт-Петербурга (консультации и т.д.),
- Центральная медико-психолого-педагогическая комиссия
- ЦСПСиД Колпинского района Санкт-Петербурга

### **Кадровое обеспечение**

Кадровый состав педагогов ДОУ стабилен.

Гибкий график работы воспитателей и специалистов.

Сетка НОД и режим дня рационально составлены.

Оптимальное сочетание НОД и других видов деятельности.

Должностные инструкции имеются на все штатные должности и соответствуют тарифно-квалификационным характеристикам по должностям работников учреждений образования

РФ. Учитывая специфику ДОУ (коррекционная работа) определен ряд должностей, обеспечивающих коррекционную работу.

Существует гибкий режим дня, организованный в зависимости от программ, реализуемых в ДОУ.

В ДОУ ведется учет кадров и составлен перспективный план, в котором предусмотрены сроки, различные формы повышения квалификации, прохождения аттестации.

Текущая численность кадров составляет 0%.

Основной костяк полколлектива составляют работники в возрасте от 35 до 55 лет.

Распределение педагогов по стажу - (см. таблицу выше)

Финансовая деятельность ДОУ осуществляется в соответствии с утвержденным планом финансово-хозяйственной деятельности на 2021 год.

### **Социально - бытовое обеспечение воспитанников и сотрудников ОУ**

ДОУ оснащен медицинским блоком, состоящим из процедурного кабинета и приёмной, передан по договору безвозмездного пользования ГБУЗ «Детская поликлиника № 51». Медицинское обслуживание воспитанников, оздоровительная работа, плановая диспансеризация детей, прививки, регулярный контроль за состоянием здоровья воспитанников осуществляется медицинской сестрой, врачами ДГП № 51. У ДОУ имеются договоры с поликлиникой № 51 и поликлиникой № 72, № 95 о проведении плановой диспансеризации с воспитанниками и сотрудниками детского сада.

В ДОУ имеет пищеблок, оснащенный необходимым современным оборудованием, все оборудование исправно, находится в рабочем состоянии, в соответствии с Санитарными Правилами (СП). Поставка продуктов осуществляется поставщиком на основании заключенных договоров. Организовано 4-х разовое сбалансированное питание (завтрак, второй завтрак, обед и полдник). При составлении меню учитывается 10 дневное меню, утвержденное Управлением социального питания. Важным условием организации питания является строгое соблюдение санитарно-гигиенических и культурно-гигиенических норм и правил, сервировка стола и выдача готовой пищи с пищеблока. Прием пищи в группах осуществляется согласно режиму каждой группы и в соответствии с требованиями СП.

### **Проведенное самообследование дает возможность выделить следующие стратегические направления в развитии образовательной организации:**

Использование современных методов и технологий, совершенствование оздоровительной работы для обеспечения охраны жизни и здоровья детей, а также формирование у дошкольников ответственности за свое здоровье.

Повышение качества воспитательно-образовательного процесса путем реализации инновационной деятельности.

Совершенствование профессионального мастерства педагогов, повышение уровня самообразования педагогов.

Создание условий для профессионального совершенствования в развитии творчества педагогического коллектива, для проявления активности педагогического коллектива в мероприятиях различного уровня: участие в конкурсах, семинарах, размещение информации о деятельности детского сада на сайте ДОУ и в СМИ;

Поиск новых форм взаимодействия со школой, новых форм сотрудничества.

Совершенствование работы с семьей с целью обеспечения родителей психолого-педагогическими знаниями по вопросам дошкольного воспитания.

Укрепление материально-технической базы, привлечение дополнительных ресурсов для развития образовательного учреждения. Пополнение информационно-технической базы групп (интерактивными досками); ввести в действие локальную сеть между административными системами; проведение Wi-Fi.

Обновление управленческой деятельности на основе проектно-целевого и системно-деятельностного подходов.

Создание взаимовыгодного социального партнерства для функционирования учреждения в режиме открытого образовательного пространства, обеспечивающего полноценную реализацию интересов личности, общества, государства в воспитании подрастающего поколения.

**Результаты анализа показателей деятельности дошкольной образовательной организации**

№ п/п	Показатели	Единица измерения
1.	Общая численность воспитанников, осваивающих образовательную программу дошкольного образования, в том числе:	149 человек
1.1	В режиме полного дня (8 - 12 часов)	147 человек
1.1.1	режиме кратковременного пребывания (3 - 5 часов)	2 ребенка
1.1.2	В семейной дошкольной группе	-
1.1.3	В форме семейного образования с психолого-педагогическим сопровождением на базе дошкольной образовательной организации	-
1.2	Общая численность воспитанников в возрасте до 3 лет	9 детей
1.3	Общая численность воспитанников в возрасте от 3 до 8 лет	140 человек
1.4	Численность/удельный вес численности воспитанников в общей численности воспитанников, получающих услуги присмотра и ухода:	-
1.4.1	В режиме полного дня (8 - 12 часов)	-
1.4.2	В режиме продленного дня (12 - 14 часов)	-
1.4.3	В режиме круглосуточного пребывания	-
1.5	Численность/удельный вес численности воспитанников с ограниченными возможностями здоровья в общей численности воспитанников, получающих услуги	149 человек
1.5.1	По коррекции недостатков в физическом и (или) психическом развитии	149 человек
1.5.2	По освоению образовательной программы дошкольного образования	149 человек
1.5.3	По присмотру и уходу	149 человек
1.6	Средний показатель пропущенных дней при посещении дошкольной образовательной организации по болезни на одного воспитанника	11
1.7	Общая численность педагогических работников, в том числе:	42/100%
1.7.1	Численность/удельный вес численности педагогических работников, имеющих высшее образование	31/80%
1.7.2	Численность/удельный вес численности педагогических работников, имеющих высшее образование педагогической направленности (профиля)	31/80%
1.7.3	Численность/удельный вес численности педагогических работников, имеющих среднее профессиональное образование	10/20%
1.7.4	Численность/удельный вес численности педагогических работников, имеющих среднее профессиональное образование педагогической направленности (профиля)	10/20%

1.8	Численность/удельный вес численности педагогических работников, которым по результатам аттестации присвоена квалификационная категория, в общей численности педагогических работников, в том числе	36/87%
1.8.1	Высшая	30/73%
1.8.2	Первая	6/15%
1.9	Численность/удельный вес численности педагогических работников в общей численности педагогических работников, педагогический стаж работы которых составляет:	42/100%
1.9.1	До 5 лет	3/7%
1.9.2	Свыше 30 лет	39/93%
1.10	Численность/удельный вес численности педагогических работников в общей численности педагогических работников в возрасте до 30 лет	2/5%
1.11	Численность/удельный вес численности педагогических работников в общей численности педагогических работников в возрасте от 55 лет	12/29%
1.12	Численность/удельный вес численности педагогических и административно-хозяйственных работников, прошедших за последние 5 лет повышение квалификации/профессиональную переподготовку по профилю педагогической деятельности или иной осуществляемой в образовательной организации деятельности, в общей численности педагогических и административно-хозяйственных работников	45/100%
1.13	Численность/удельный вес численности педагогических и административно-хозяйственных работников, прошедших повышение квалификации по применению в образовательном процессе федеральных государственных образовательных стандартов в общей численности педагогических и административно хозяйственных работников	45/100%
1.14	Соотношение "педагогический работник/воспитанник" в дошкольной образовательной организации	1/3,5
1.15	Наличие в образовательной организации следующих педагогических работников	
1.15.1	Музыкального руководителя	Да 1
1.15.2	Инструктора по физической культуре	Да 1
1.15.3	Учителя-логопеда	Да 7
1.15.4	Логопеда	Нет
1.15.5	Учителя-дефектолога	Да 6
1.15.6	Педагога-психолога	Да 1
2.	Инфраструктура	
2.1	Общая площадь помещений, в которых осуществляется образовательная деятельность, в расчете на одного воспитанника	8,5 кв. м
2.2	Площадь помещений для организации дополнительных видов деятельности воспитанников	187,2 кв. м



2.3	Наличие физкультурного зала да	да
2.4	Наличие музыкального зала да	да
2.5	Наличие прогулочных площадок, обеспечивающих физическую активность и разнообразную игровую	да

По итогам оценки деятельность государственного бюджетного дошкольного образовательного учреждения детский сад № 42 компенсирующего вида Колпинского района Санкт-Петербурга можно признать удовлетворительной.